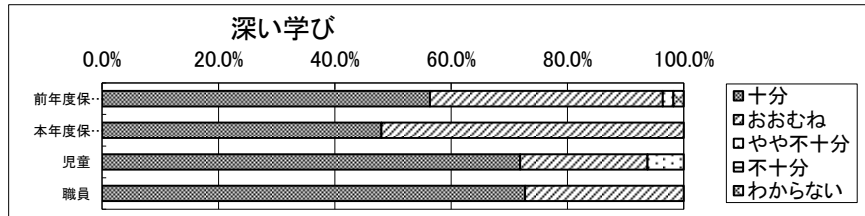


令和5年度 学校評価アンケートまとめ その1 教育活動全般に対する取り組み

R5.12.18

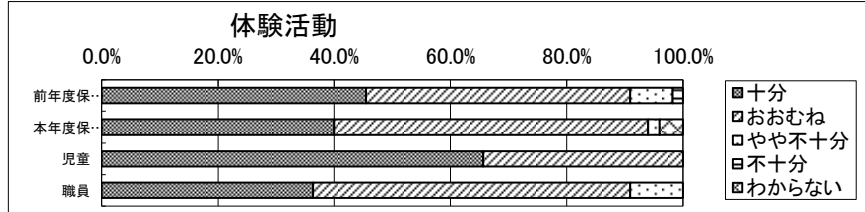
設問1 地域素材を生かした学習に取り組み、友達と考えを伝え合いながら学習を進めることで、子どもたちの考えを深められるように努めている。

1	比率				
深い学び	十分	おおむね	やや不十分	不十分	わからない
前年度保護者	56.4%	40.0%	1.8%	0.0%	1.8%
本年度保護者	48.0%	52.0%	0.0%	0.0%	0.0%
児童	71.9%	21.9%	6.3%	0.0%	0.0%
職員	72.7%	27.3%	0.0%	0.0%	0.0%



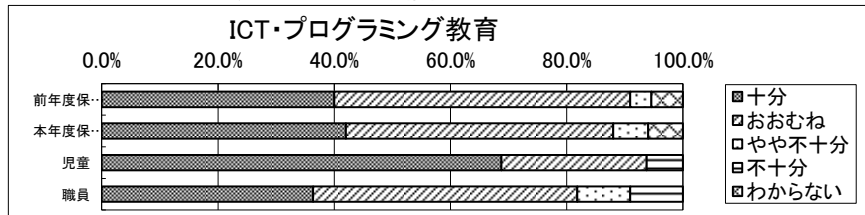
設問2 学習や行事での話し合いやお話タイムなどで、友達と考えを伝え合い、共感できる場面をつくることで、コミュニケーション能力を高めようとしている。

2	比率				
体験活動	十分	おおむね	やや不十分	不十分	わからない
前年度保護者	45.5%	45.5%	7.3%	1.8%	0.0%
本年度保護者	40.0%	54.0%	2.0%	0.0%	4.0%
児童	65.6%	34.4%	0.0%	0.0%	0.0%
職員	36.4%	54.5%	9.1%	0.0%	0.0%



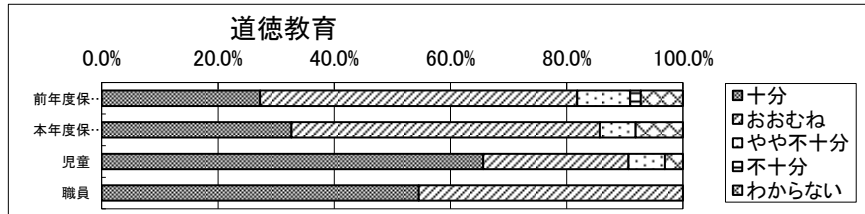
設問3 プログラミング教育やタブレットなどのICT機器を活用して授業を行うことで、情報活用能力を身につけられるように努めている。

3	比率				
ICTプログラミング教育	十分	おおむね	やや不十分	不十分	わからない
前年度保護者	40.0%	50.9%	3.6%	0.0%	5.5%
本年度保護者	42.0%	46.0%	6.0%	0.0%	6.0%
児童	68.8%	25.0%	0.0%	6.3%	0.0%
職員	36.4%	45.5%	9.1%	9.1%	0.0%



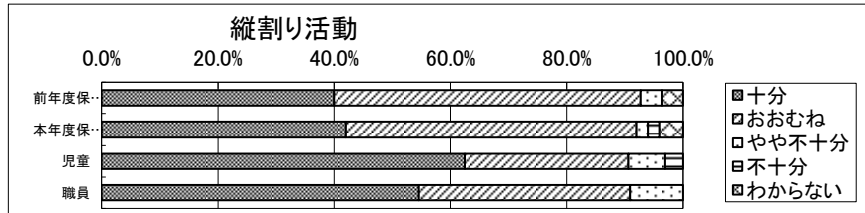
設問4 思いやりをもって人に接する態度を奨励したり、一人一人の意見を大切にできる道徳授業を行ったりすることで道徳の実践力を高める取り組みを行っている。

4	比率				
道徳教育	十分	おおむね	やや不十分	不十分	わからない
前年度保護者	27.3%	54.5%	9.1%	1.8%	7.3%
本年度保護者	32.7%	53.1%	6.1%	0.0%	8.2%
児童	65.6%	25.0%	6.3%	0.0%	3.1%
職員	54.5%	45.5%	0.0%	0.0%	0.0%



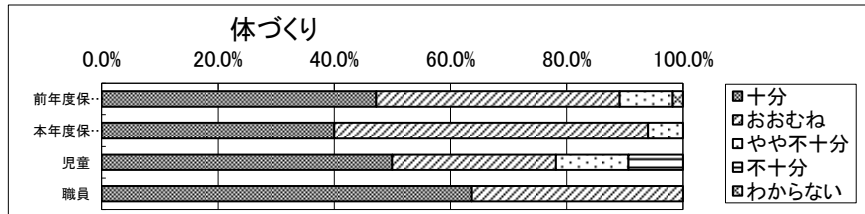
設問5 だるま班(縦割り班活動)の活動を通して、集団の中で自分の個性を活かし、役割を果たすことができる人間関係の育成を行っている。

5	比率				
縦割り活動	十分	おおむね	やや不十分	不十分	わからない
前年度保護者	40.0%	52.7%	3.6%	0.0%	3.6%
本年度保護者	42.0%	50.0%	2.0%	2.0%	4.0%
児童	62.5%	28.1%	6.3%	3.1%	0.0%
職員	54.5%	36.4%	9.1%	0.0%	0.0%



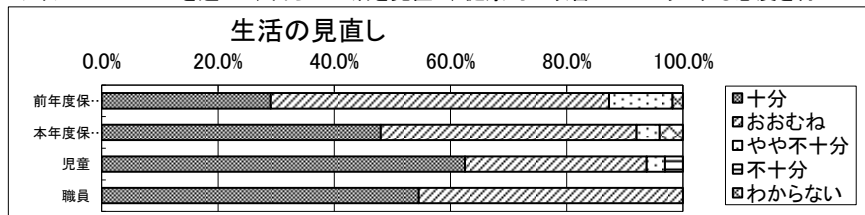
設問6 体育的な行事(運動会・マラソン大会等)や空想タイムの設定などで外遊びの奨励を通して、子どもたちの健康な体づくりに力を注いでいる。

6	比率				
体づくり	十分	おおむね	やや不十分	不十分	わからない
前年度保護者	47.3%	41.8%	9.1%	0.0%	1.8%
本年度保護者	40.0%	54.0%	6.0%	0.0%	0.0%
児童	50.0%	28.1%	12.5%	9.4%	0.0%
職員	63.6%	36.4%	0.0%	0.0%	0.0%



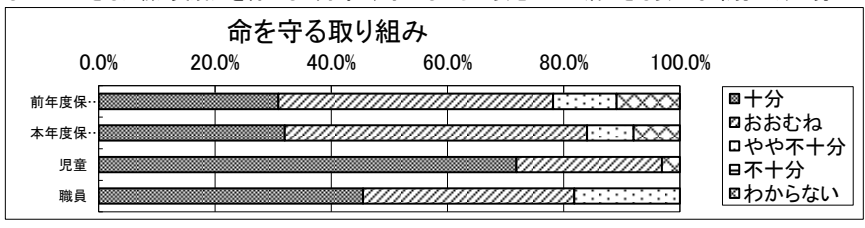
設問7 生活点検「スマイルチャレンジ」やメディアコントロールを通して、自らの生活を見直し、健康的に改善していこうとする態度を育てている。

7	比率				
生活の見直し	十分	おおむね	やや不十分	不十分	わからない
前年度保護者	29.1%	58.2%	10.9%	0.0%	1.8%
本年度保護者	48.0%	44.0%	4.0%	0.0%	4.0%
児童	62.5%	31.3%	3.1%	3.1%	0.0%
職員	54.5%	45.5%	0.0%	0.0%	0.0%



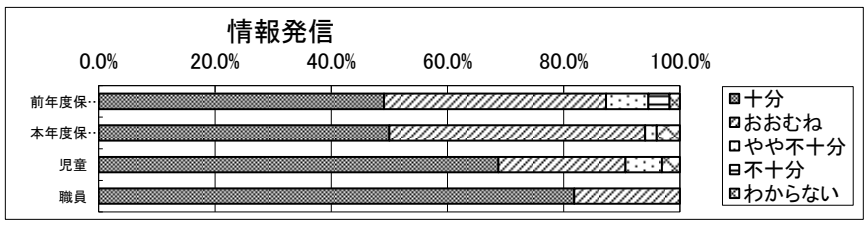
設問8 安全教育を通して、自らの命を自ら守ることができる知識・実践力を育てると同時に、子どもたちが安心して生活できる安全な環境づくりに努めている。

8	比率				
命を守る取り組み	十分	おおむね	やや不十分	不十分	わからない
前年度保護者	30.9%	47.3%	10.9%	0.0%	10.9%
本年度保護者	32.0%	52.0%	8.0%	0.0%	8.0%
児童	71.9%	25.0%	0.0%	0.0%	3.1%
職員	45.5%	36.4%	18.2%	0.0%	0.0%



設問9 ホームページでの学習活動の紹介や校長室だより「嵩山塾だより」、インターネット写真閲覧、学級通信等の情報発信に努め、家庭や地域に子どもたちの学びの姿を伝えようと努めている。

9	比率				
情報発信	十分	おおむね	やや不十分	不十分	わからない
前年度保護者	49.1%	38.2%	7.3%	3.6%	1.8%
本年度保護者	50.0%	44.0%	2.0%	0.0%	4.0%
児童	68.8%	21.9%	6.3%	0.0%	3.1%
職員	81.8%	18.2%	0.0%	0.0%	0.0%



設問10 地域の伝統や自然環境を活かした教育活動を推し進め、嵩山の「人」、「もの」、「こと」を教材とした学びを大切にし、地域とともに生きる豊かな心の育成を図っている。

10	比率				
地域との関わり	十分	おおむね	やや不十分	不十分	わからない
前年度保護者	60.0%	34.5%	5.5%	0.0%	0.0%
本年度保護者	50.0%	46.0%	2.0%	0.0%	2.0%
児童	78.1%	15.6%	0.0%	6.3%	0.0%
職員	54.5%	45.5%	0.0%	0.0%	0.0%

